

www.sunflux.dk

Vigtig sikkerheds information

Når du bruger elektriske apparater, skal de grundlæggende sikkerhedsforanstaltninger altid følges. Herunder følgende:

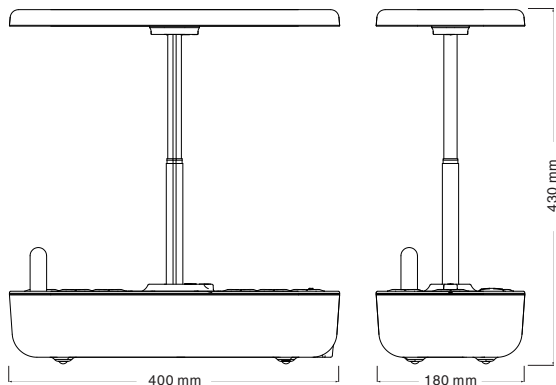
- Dette apparat er ikke beregnet til brug af børn, medmindre de har tilsyn eller instruktioner om brugen af apparatet af en person, der er ansvarlig for deres sikkerhed.
- For at beskytte mod elektrisk stød må du ikke nedsænke akkord, stik eller apparat i vand eller anden væske.
- Brug ikke dette apparat til andet end dets tilsigtede brug eller med dele og tilbehør, der ikke er fra eller godkendt af producenten.

Nøglepunkter

1. Når strømforsyningen er tilsluttet til maskinen, lyser indikatoren på venstre side af strømforsyningen. Maskinen er nu klar til brug.
2. Efter at maskinen har kørt normalt i flere dage, falder vandstanden i tanken. Når vandet ikke længere er tilstrækkeligt til, til at planterne kan vokse, skal du fylde vand til den øverste indikatorer i vandtanken.
3. Når maskinen er tændt og potten fjernet, kan du trykke på den midterste knap for at justerer lysstyrken. Når lyset er tændt, kan knappen drejes for justere lysstyrken på lampen.
4. Mens maskinen er tilsluttet strøm, kan potten bevæges opad eller nedad for automatisk at tænde eller slukke for lyset til det forudindstillet niveau.
5. Når lampen er tilsluttet, begynder maskinens indbygget timer at arbejde på en 12 timers tænd- og sluk-cyklus. Cyklussen starter ved tilslutningen af strømmen, og kan nulsættes ved at afbryde strømmen i minimum 1 minut.
6. Maskinen kan bruges både til vandkultur og jordkultur. Vælg pottens topdæksel/kurv type for at starte din foretrukne kulturmetode.

Specification

Item:	LED-Green-Box-12
Part No.:	28017
Input Voltage:	24VDC (with 100-240VAC Adapter)
Input Current:	Max. 1500mA
Input Power:	36Watt
LED Chips:	Full-spectrum
Plants Quantity:	Max. 12pcs
Size:	400 x 180 x 300-600 mm
Water tank Capacity:	3.5 L
Product Weight:	1.35 Kg
Components:	12 pcs pod-kits / 1 pcs water-pumps

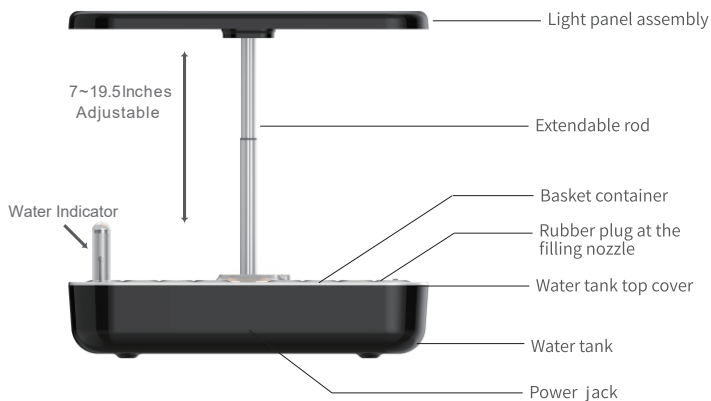


Part No. 28017



5 710777 280172

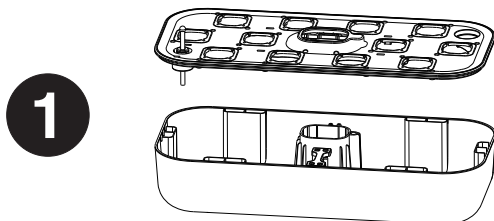
Pakkeliste



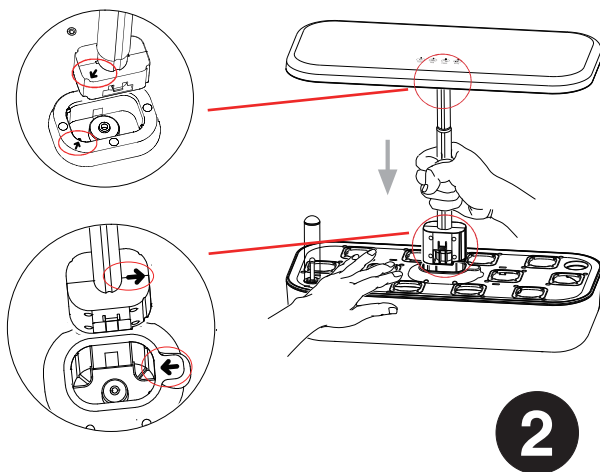
1. Stikadapter
2. Svampe x 12
3. Kurv Kit x 12

NEM OPSÆTNING 1-2

- 1- Tag maskinen ud af kassen, fjern dækslet til vandtanken, og tag tilbehøret ud af tanken: strømforsyning, udvidelig stang med LED-vækstlys, 1 flaske flydende plantegødning fra SunFlux (BioPower mini) eller lig.



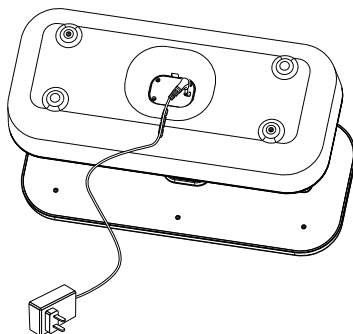
- 2- Som vist i den følgende figur, træk den udtrækkelige stang op som vist til højre på billede (Bemærk: Løft den udtrækkelige stang med den ene hånd, mens du holder vandtanken ned med den anden hånd for at løfte hele enheden.).



NEM OPSÆTNING 3-4

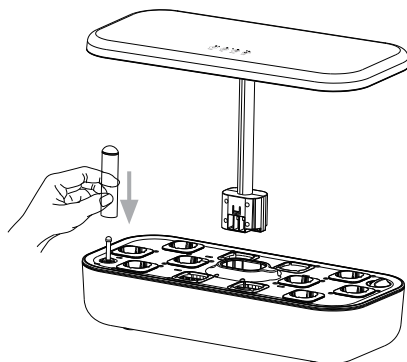
3- Før du tilføjer vand til tanken, skal du tilslutte strømadapteren til DC Jack stikket.

3



4- Hæld vand og flydende plantegødning i tanken. Placer herefter den anden top del på tanken, og placer dækslet på vandstanden til tanken.

4



Sådan hæves og sænkes LED belysningen

Tag maskinen ud af kassen, fjern dækslet til vandtanken, og tag tilbehøret ud af tanken: strømforsyning, udvidelig stang med LED-vækstlys, 1 flaske flydende plantegødning fra SunFlux (BioPower mini) eller lig.



Push up to raise Light Hood



Push down to lower Light Hood.



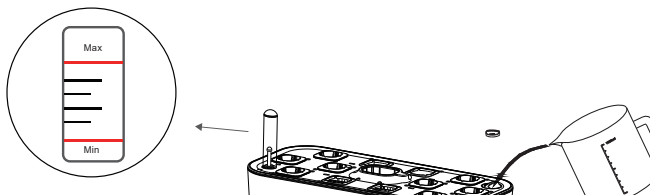
Forholdsregler

1. Der medfølger ikke flydende plantegødning, men den kan tilkøbes hos SunFlux.dk mf.
2. Hvis der ikke tilsættes plantegødning til vandet, vil planterne ikke kunne vokse.
3. Flydende plantegødning har en opbevaringstid på 2 år i uåbnede flasker, hvis de opbevares ved stuetemperatur, og ikke udsættelse for sollys.
4. Plantegødning opblandet med vand, har en opbevaringstid på ca. 5 måneder, hvis det opbevares beskyttet mod sollys i en lukket flaske.
5. Tjek regelmæssigt vandstanden i beholderen, og efterfyld med vand efter behov.
6. Brug aldrig planter der før har vokset i jord, i systemet.
7. Efter endt vækstfase, bør frøkapslerne udskiftes med nye, og systemet vaskes grundigt.

Plantingsinstruktioner 1-2

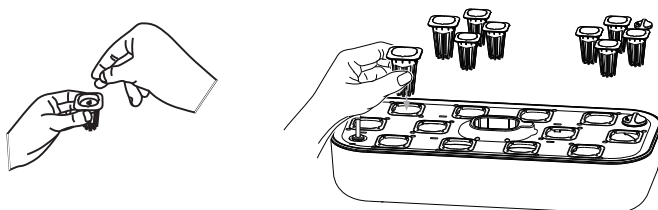
- 1- Fjern gummitætningen nederst til højre på vandtankens låg, og hæld den flydende plantegødning og vand i vandtanken. (Vi anbefaler ca. 10mL BioPower flydende plantegødning til 3L vand)

NOTE: Vær opmærksom på MAX-mærket under gummipakningen, der bør ikke fyldes mere vand i tanke end til MAX-mærket.



- 2- Sæt plante mediet i plantekurvene, læg dit frø i plante bægre, og placer det derefter hullet på vandtanklåget. For større succes rate, kan kurverne med fordel tildækkes med en transparent gro kapsel, eller plast kop, indtil planterne har spiret (Kan tilkøbes på SunFlux.dk)

(NOTE: Så et frø i center af vækstmediet (Seed Pod) og placer mediet i kurven; (For at sikre hurtigere spiring anbefales det at så frøene i varmt vand i ca. 1 time, inden de sås i vækstmediet); flyt derefter kurven ned i plantehullerne på vandtanken. Tænd for strømmen efter du er færdig med såningen)



Plantningsinstruktioner 3

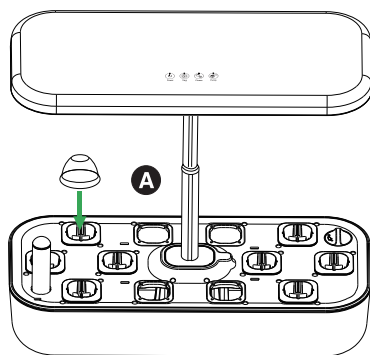
3- Opstart af vækstsystemet.

Sæt ledningen i stikkontakten og tænd.

Tillykke! Du er på vej til en smuk have.

Påmindelse: Fjern ikke Grow Domes, før frøene er spiret.

FJERN ALDRIG SEED POD-ETIKETTER.



A - Placer Grow Domes

B - Fjernelse af Grow Domes

Når planter spirer gennem hullet i frøpodsetiketter og næsten rører Grow Domes, skal du fjerne kupler og genbruge eller genbruge.

KONTROLPANELINDSTILLINGER

Strøm



Power

Når du har tilsluttet produktet, vil der være en lang "Di" -lyd og afbryderknappen blinker langsomt. Tryk på tænd / sluk-knappen, alle LED-lysperler tændes og maskinen går automatisk i Veg-tilstand.

Veg



Veg

Når du trykker på Veg-knappen, tændes de røde, blå og hvide LED-perler og indikatoren for denne knap vil være tændt i løbet af arbejdsperioden. Den automatiske tænd / sluk-timer fungerer på en 24-timers cyklus. Når du vælger Veg-tilstand ville det hydroponiske vækstsysteem lyse i 16 timer, og derefter gå i dvaletilstand i 8 timer. Derefter lyser det hydroponiske vækstsysteem automatisk ved samme tid den næste dag.

Blomstring



Flower

Når du trykker på blomsterknappen, tændes de røde og hvide LED-perler og indikatoren for denne knap vil være tændt i løbet af arbejdsperioden. Når du vælger blomstertilstand, lyser det hydroponiske voksesystem og er tændt i 16 timer, derefter går den i dvaletilstand i 8 timer, og gentag derefter denne arbejdscyklus.

Pumpe

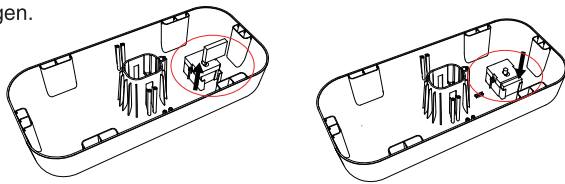


Pump

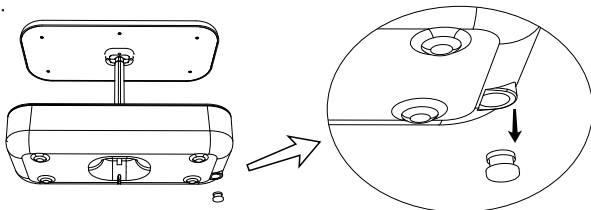
Efter at have trykket på tænd / sluk-knappen, vil indikatoren for pumpeknappen være tændt på samme tid, og pumpen går automatisk ind i arbejds cyklussen på 30 minutter og tændt i 30 minutter. Hvis du trykker på pumpeknappen en gang, så sker der det at knappen blinker og går straks ind i 12-timers sovemodul. Efter at sovetilstanden er slut, går pumpen ind i arbejds cyklussen på 30 minutter på samme tidspunkt og derefter er den tændt i 30 minutter.

NOTE

- 1- Når strømadapteren tilsluttes DC-strømforsyningen, vil systemet afgive en lang "Di" -lyd, hvilket indikerer, at systemet er tændt normalt og selvkontrol er afsluttet, og dermed kan produktet bruges sikkert.
- 2- Efter flere dages normal drift, ville vandstanden i vandtanken blive lavere. Når vandmængden i vandtanken ikke opfylder vækstbehovet for dine planter, vil flydningen på vandstandsmåleren pege på "Min". Tilsæt den rigtige mængde vand i din vandtank maskinen straks.
- 3- Dette hydroponiske vækstsysteem er udstyret med indikator. Når den er indstillet til en bestemt arbejdstilstand, og den specifikke indikator vil sørge for at lyset forbliver tændt. Hvis LED-lyset går i dvaletilstand, så blinker den specifikke indikator.
- 4- Når du tilslutter produktet, afgiver det en kort "Di" -lyd hver gang når du trykker på en af knapperne. Når produktet skifter mellem Veg og Blomstermodul, vil lysstyrken på LED-lyset falde inden for en kort periode og derefter vende tilbage til normal lysstyrke.
- 5- Rengør vandpumpen mindst en gang en om måneden. (Tag vandtankens låg ned, tag derefter bomuldet ned, vask det, og monter dem derefter tilbage.) Tag svampen ud og vask den sæt derefter svampen tilbage efter rengøringen.



- 6- Når du vil fjerne vand fra tanken, skal du trække gummiproppen ud under bunden af tanken. Husk at sætte gummiproppen tilbage så tanken ikke drænes.



FAQ

1- Hvorfor vokser kun nogle fe af planterne, og ner de fuirst er vokset, bliver de gule og visner hurtigt?

- Køb kun kvalitets frø, og brug dem samme år som de er købt, da det øger chancen for succes.
- Sørg for, at du bruger den rigtige type af plantegødning, og opbland i vand, undersøg LED-lysafstand fra planterne og temperaturen som angivet i brugervejledningen.

2- Kan vækstmediet genbruges?

Svampen kan godt genbruges, hvis man forsigtigt trækker den gamle plantestænglen ud, men vi anbefaler stærkt at man ikke gøre det, da den ikke er så god som en ny, samt den indeholder bakterie og alger fra tidligere vækst, hvilket kan hæmme den nye plantespire. (Du kan købe nye vækstmedier på SunFlux.dk)

3- Dræber det planten at fjerne den fra en svamp (hvis jeg f.eks. vil flytte den til en urtepot)?

Normalt gør det det ikke, men du bør vente til planten har udviklet kraftige rødder så den kan tåle at blive flyttet.

4- Hvorfor kan LED-lampen ikke tændes?

Undersøg om der er tilslut strøm til systemet, og alle stik er monteret korrekt. "POWER" knappen skulle gerne lyse, og ved et tryk tænde lampen.

5- Hvordan rengøres vandtanken og vandpumpen?

- 1). Sluk for strømmen
- 2). Fjern den udtrækkelige stang og vandtankens øverste dæksel.
- 3). Tag svampen ud foran vandpumpen, og skyl den grundigt med vand uden sæbe, da det kan skade næringsstofbalancen i vandtanken. (Hvis vandpumpen er meget snavset, kan den også udtages og rengøres, evt. vha. en ren opvaskebørste).
- 4). Installer dem forsigtigt i systemet igen, og tænd for strømmen.
- 5). Efter en fuld vækstsæson bør hele systemet rengøres grundigt, for ikke at overføre bakterier og alger mf. til de nye planterspirer.